

الحساب الاداري للنفقات حسب البند لعام 2008

سنة المالية 2008

نسبة %100.00

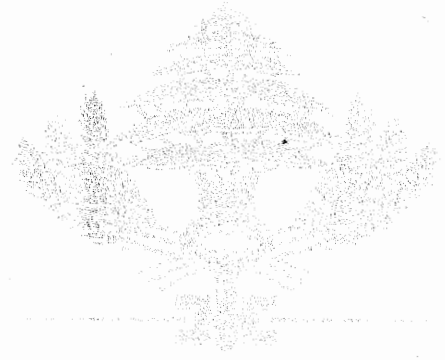
الجزء 1 الى الجزء 3

البند 1 الى البند 28

النسبة	المصرف	النسبة	المسعود	مجموع الاعتمادات	اعتمادات ملغاة او ملقولة	اعتمادات اضافية	اعتمادات مدورة من السنة السابقة	اعتمادات متوقعة في الموازنة	بيان التثبيت	بند
%49.12	329,311,698,000	%95.62	641,074,081,000	670,411,859,980	16,142,326,000	33,102,501,000	303,243,976,980	350,207,708,000		سواد استهلاكية
%62.62	108,044,296,000	%81.05	139,842,082,000	172,527,421,500	4,095,218,000	15,510,300,000	32,417,100,500	128,695,239,000		خدمات استهلاكية
%96.66	2,492,693,967,000	%98.54	2,541,091,781,000	2,578,865,738,080	34,654,299,000	37,236,099,000	52,431,250,000	2,523,852,688,080		المخصصات والرواتب والاجور وملحقاتها
%80.40	1,665,281,864,000	%90.87	1,882,249,845,000	2,071,276,175,210	5,912,100,000	68,782,002,000	275,028,360,210	1,733,377,913,000		التحويلات
%65.03	354,419,345,220	%97.47	531,213,543,220	545,011,237,000	6,287,048,000	17,364,999,000	234,045,686,000	299,887,600,000		نفقات مختلفة
%95.82	4,522,898,486,000	%97.77	4,614,864,983,000	4,720,000,000,000			70,000,000,000	4,650,000,000,000		النفقات المالية
%0.00		%0.00		225,240,245,000	136,274,484,000		200,000,000,000	161,514,729,000		النفقات للطائرة والاستثنائية
%53.73	2,448,437,000	%62.87	2,864,618,000	4,556,737,000		463,317,000	2,968,420,000	1,125,000,000		اراضي
%12.23	1,602,032,000	%80.15	10,503,210,000	13,104,210,000		5,879,250,000	3,724,960,000	3,500,000,000		ابنية
%40.29	4,609,935,000	%54.77	6,266,628,000	11,440,855,000			7,690,855,000	3,750,000,000		استثمارات لانشاء واشغال الطرق والمرافق وخطارات
%50.65	298,600,000	%55.49	327,180,000	589,589,000			364,589,000	225,000,000		استثمارات للانشاءات المالية
%0.00		%0.00		2,031,300,000			31,300,000	2,000,000,000		استثمارات للانشاءات فكرياتية
%24.63	36,026,660,000	%58.50	85,554,660,000	146,247,044,860	4,348,172,000	12,654,290,000	68,236,153,860	69,704,773,000		تجهيزات
%21.25	228,339,431,000	%64.45	693,184,742,000	1,075,476,836,000	3,832,464,400	15,964,614,400	693,089,686,000	370,255,000,000		الانشاءات قيد التنفيذ
%22.30	53,285,369,000	%58.94	140,824,115,000	238,928,916,000	26,736,692,000	31,088,748,000	133,707,510,000	100,869,350,000		صيانة
%28.30	44,519,224,000	%62.81	98,828,737,000	157,334,844,000		700,000,000	90,599,844,000	66,035,000,000		نفقات اخرى تتعلق بالاصول الثابتة المادية
%0.00		%0.00		2,110,000,000,000			1,100,000,000,000	1,010,000,000,000		السلف الطويلة الاجل والاصول الثابتة لمالية الاخرى
%66.77	9,843,979,344,220	%77.25	11,388,690,203,220	14,743,043,008,630	238,282,803,400	238,746,120,400	3,267,579,691,550	11,475,000,000,080		مجموع الحساب

المصاريف حسب الجزء

الجزء	المقود	المصرف	توقيفات	القيمة الصافية
الجزء الاول الموازنة العامة	10,443,969,222.018	9,472,649,656,220	2,813,491,413,108	6,659,158,243,112
الجزء الثاني (أ) الموازنة العامة	699,420,600,048	271,219,423,000	16,665,657,000	254,553,766,000
الجزء الثاني (ب) الموازنة العامة	346,160,511,427	100,110,265,000	2,873,791,000	97,236,474,000
المجموع	11,489,550,333,493	9,843,979,344,220	2,833,030,861,108	7,010,948,483,112



الجمهورية اللبنانية
البنك المركزي

تنفيذ الموازنة
مستندات التصفية حسب رقم الحالة

سنة الموازنة 2008

رقم المقد	رقم التصفية	مطلوب الى	القيمة غير الصافية	القيمة الصافية	قيمة التوقيعات	الصفوح	رقم التصنيف	التاريخ	التصنيف	رقم البيان
17	3934	المؤسسة العامة لادارة مستشفى النبطية الحكومي	175,496,000	174,969,000	527,000	مصرف لبنان نبطية	17	2009/01/31	1 12 1	87
17	3936	جمعية الهلال الاحمر للجمهورية الاسلامية الايرائنية م. الشهيد راغب حرب	304,040,000	303,127,000	913,000	مصرف لبنان بيروت	17	2009/01/31	1 12 1	87
17	3938	جمعية الامام الخميني الخيرية الاسلامية - م. دار الحكده	353,832,000	352,770,000	1,062,000	مصرف لبنان بيروت	17	2009/01/31	1 12 1	87
17	3940	جمعية الامام الخميني الخيرية الاسلامية - م. دار الحكده	89,623,000	89,354,000	269,000	مصرف لبنان بيروت	17	2009/01/31	1 12 1	87
17	3946	مستشفى الروبان	147,712,000	147,268,000	444,000	مصرف لبنان بيروت	17	2009/01/31	1 12 1	87
17	3948	شركة الموناليزا العالمية للخدمات الطبية ش.م.م. مستشفى شقرة	110,169,000	109,838,000	331,000	مصرف لبنان بيروت	17	2009/01/31	1 12 1	87
17	3950	مستشفى الططري	14,808,000	14,763,000	45,000	مصرف لبنان بيروت	17	2009/01/31	1 12 1	87
17	3952	دير سيدة اللجاة - دار العناية - يوجد تنازل لصالح بنك الاعتماد المصرفي ش.م.م. عد 87,303 دون الجمارك للمصوع	219,291,000	218,633,000	658,000	مصرف لبنان بيروت	17	2009/01/31	1 12 1	87
			9,806,264,852,220	6,973,505,726,112	2,832,759,126,108					

عدد 87,303 دون الجمارك للمصوع

مجموع نفقات الموازنة العامة (مع الجمارك) 9 843 579 328 220

مجموع النفقات (حسب الحساب الاداري) 9 843 979 344 220

الفرق المطلوب معالجة (في مبررات الصرفيات) 400 016 000

النفقات دون الجمارك (الحساب الاداري) 9 806 664 868

النفقات دون الجمارك (لظام الحوالات) 9 806 264 852

الفرق المطلوب معالجته 400 016

محمد نبيا

في: 7-9-2010

م. م.

نوع النفقة	اعتمادات مفتوحة في الموازنة	اعتمادات مدورة من السنة السابقة	اعتمادات اضافية	اعتمادات ملغاة او منقولة	سلفي الاعتمادات	اعتمادات مدفوعة	اعتمادات مصروفة	اعتمادات غير مصروفة	اعتمادات غير مدفوعة	اعتمادات واجبة لهاؤها
ادارة الجمارك	39,261,000,000	2,900,179,000	968,000,000	868,000,000	42,261,179,000	39,990,846,000	36,944,263,000	3,046,583,000	2,270,333,000	2,270,333,000
مجموع اليبان	39,261,000,000	2,900,179,000	968,000,000	868,000,000	42,261,179,000	39,990,846,000	36,944,263,000	3,046,583,000	2,270,333,000	2,270,333,000

نوع التفتة	اعتمادات مفتوحة في الموازنة	اعتمادات مدورة من السنة السابقة	اعتمادات اضافية	اعتمادات لمائة او مقفولة	صافي الاعتمادات	اعتمادات مقفولة	اعتمادات مصروفة	اعتمادات غير مصروفة	اعتمادات غير مقفولة مطلوب تويرها	اعتمادات غير مقفولة مطلوب تويرها	اعتمادات واجب الاعاونا
ادارة الجمارك	735,000,000	1,370,008,000	20,000,000	20,000,000	2,105,008,000	555,543,000	370,213,000	185,330,000	924,278,000	625,187,000	
مجموع الباب	735,000,000	1,370,008,000	20,000,000	20,000,000	2,105,008,000	555,543,000	370,213,000	185,330,000	924,278,000	625,187,000	



المملكة العربية السعودية
وزارة المالية



الجمهورية اللبنانية
وزارة المالية

مديرية المالية العامة
مديرية المحاسبة العامة

رقم الصادر ٨٨٨/ص ١٦

بيروت في ٢ تموز ٢٠١٠

سعادة مدير المالية العام

- الموضوع: فروقات قطع حساب الموازنة العامة للعام ٢٠٠٨.
المرجع : ١- كتابنا رقم ٦٠٢/ص ١٦ تاريخ ١٦/٦/٢٠١٠،
٢- كتاب مديرية الصريفات رقم ٤/١١٢٥٦ تاريخ ٨/٦/٢٠١٠.

بالإشارة إلى الموضوع والمرجع المبينين أعلاه،

وبعد الإطلاع على الجواب المختصر من مديرية الصريفات على كتابنا رقم ٦٠٢/ص ١٦ تاريخ ١٦/٦/٢٠١٠ وبأن نفقات العام ٢٠٠٨، كانت مطابقة على مستوى البنود سابقاً، وإنهم يحتاجون النفقات على مستوى التنبؤة ليعيدوا التدقيق مجدداً، وبالرجوع إلى النظام الممكن المتوفر لدينا، أفيدكم بما يلي:

- ١- يظهر بنظام تنفيذ الموازنة أن مجموع القيمة غير الصافية لحواتل الصرف العائدة لسنة الموازنة العامة ٢٠٠٨ بلغت /٢٢٠ ٢٢٠ ٨٥٢ ٢٦٤ ٨٠٦ ٩ ل.ل. (مستند رقم ١).
٢- أظهر حساب المهمة السنوي لسنة ٢٠٠٨ مجموع الإنفاق أي مجموع حسابات الفئة ٢ /٢٧٧ ٢٨٨ ٣٧١ ل.ل. والفئة ٦ /٢٢٠ ٢٢٠ ٤٨٩ ١٦٢ ٤٧٢ ٩ ل.ل. المجموع /٢٢٠ ٢٢٠ ٦٩٠ ١٣٦ ٨٠٦ ٩ ل.ل. وذلك بعد حسم نفقات الجمارك بواقع /٤٧٦ ٤٧٦ ٣١٤ ٣٧ ل.ل. (مستند رقم ٢) و (مستند رقم ٣) .

وعليه يكون الفرق بين حساب المهمة السنوي لعام ٢٠٠٨ ومجموع الحواتل بحسب نظام تنفيذ الموازنة العامة لسنة ٢٠٠٨:

$$٢٢٠ ٢٢٠ ٨٥٢ ٢٦٤ ٨٠٦ ٩ - ٢٢٠ ٢٢٠ ٦٩٠ ١٣٦ ٨٠٦ ٩ = ١٢٨ ١٦٢ ٠٠٠ ل.ل.$$

- ٣- أظهر النظام وجود فرق في مجموع قيمة المبالغ المصروفة في الأجزاء الثلاثة الذي تضمنها الحساب الإداري للنفقات للسنة المالية ٢٠٠٨ وذلك بين تاريخ وآخر، على الشكل التالي: (مستند رقم ٤)

تاريخ الطباعة	إجمالي المصروف
٣٠/١٠/٢٠١٠	٩ ٨٤٣ ٩٨٨ ٠٣٣ ٢٢٠ ل.ل.
٢٠١٠/٧/١	٩ ٨٤٣ ٩٧٩ ٣٤٤ ٢٢٠ ل.ل.
الفرق	٨ ٦٨٩ ٠٠٠ ل.ل.

لذلك، لماذا يوجد هذا الاختلاف في الحساب الإداري للنفقات عند تغيير تواريخ

٤- اظهر النظام وجود فرق بين مجموع الحوالات العائدة لسنة ٢٠٠٨ والتي بلغت قيمتها /٢٢٠ ٢٢٠ ٨٥٢ ٢٦٤ ٨٠٦ ل.ل./ بحسب تنفيذ الموازنة العامة « مستندات التصفية حسب رقم الحوالة »، وبين إجمالي الإعتمادات المصروفة لسنة ٢٠٠٨ بعد استبعاد نفقات الجمارك:

$$(\text{٣٧ ٣١٤ ٤٧٦ ٠٠٠} - \text{٩ ٨٤٣ ٩٧٩ ٣٤٤ ٢٢٠}) = \text{٢٢٠ ٢٢٠ ٨٦٨ ٢٦٤ ٨٠٦ ل.ل.}$$

وعليه يكون الفرق: (مستند رقم ٥) .

$$\text{٢٢٠ ٢٢٠ ٨٥٢ ٢٦٤ ٨٠٦ ل.ل.} - \text{٢٢٠ ٢٢٠ ٨٦٨ ٢٦٤ ٨٠٦ ل.ل.} = \text{١٦ ٠٠٠ ل.ل.}$$

وهذا الفرق من المفترض أن يمثل قيمة مصاريف مسجلة في حساب المهمة تفوق قيمتها مجموع الحوالات الصادرة.

مدير المحاسبة العامة
بالتكليف

رجاء شريف

الجمهورية اللبنانية

وزارة المالية

مديرية المالية العامة

مديرية الصرافيات

الرقم الصادر: ١٤٣٤/٤

تاريخ:

٢٨ آب ٢٠١٠

وزارة المالية
رقم ١٤٣٤
تاريخ ٢٠ آب ٢٠١٠

وزارة المالية
مديرية المحاسبة العامة
رقم التسجيل ٢٥٠٨
تاريخ ٢٠ آب ٢٠١٠

حضرة مدير المالية العام

الموضوع: نفقات قطع حساب الموازنة العامة للعامين ٢٠٠٧ و ٢٠٠٨

المرجع: كتاب مديرية المحاسبة العامة رقم ١٦/٣٥٠٩ تاريخ ١٦/٧/٣١ ٢٠١٠

بالإشارة إلى الموضوع والمرجع المنوه عنهما أعلاه، يرجى أخذ العلم بالتعديلات التي طرأت على المبالغ المصروفة العائدة للأعوام ٢٠٠٧ و ٢٠٠٨ وذلك جراء التصحيح الذي جرى في نظام الموازنة لدى المركز الآلي والتي أصبحت على الشكل التالي:

٢٠٠٧

جدول نفقات العام ٢٠٠٧

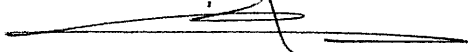
إسم الحساب	مجموع المبالغ المصروفة
١١- مواد استهلاكية	٢٦٤,٨٢٥,٩٩٨,٠٠٠ ✓
١٢- خدمات استهلاكية	١٠٢,١٠٦,٠٨٩,٥٠٠ ✓
١٣-المخصصات والرواتب والأجور وملحقاتها	٢,٥٢٨,٦١٤,١٦٧,٥٠٠ ✓
١٤- التحويلات	١,٥٢٩,١٧٨,٩١٦,٠٠٠ ✓
١٦- نفقات مختلفة	٢٥٢,٩١٧,٩٩٢,٠٠٠ ✓
١٧- نفقات مالية	٥,٢٢٢,٩٠٠,٥٩٠,٠٠٠ ✓
٢٢١- أراضي	٩٨١,٠١٢,٠٠٠ ✓
٢٢٢- أبنية	٢,٨٦٥,٤٦٠,٠٠٠ ✓
٢٢٣- استثمارات لإنشاء وأشغال الطرق والمرافق والمطارات	٢,٣٣٩,٧٧٦,٢٥٠ ✓
٢٢٤- استثمارات الإنشاءات المائية	١,٠٠١,١٨٥,٠٠٠ ✓
٢٢٦- تجهيزات	٥٤,٢٢٦,١٨٢,٠٠٠ ✓
٢٢٧- إنشاءات قيد التنفيذ	٣١٣,٤٤٨,٩٣٩,٠٠٠ ✓
٢٢٨- صيانة	٥٥,٩٦٢,٠١١,٠٠٠ ✓
٢٢٩- نفقات أخرى تتعلق بالأصول الثابتة المالية	٣٦,٩٧٤,٤٧٢,٠٠٠ ✓

مطابق لقيودنا عاماً كما أوردت في مطوع

جانب رئيس دائرة المحاسبة المالية

بعد الاطلاع بين ان اتمام تقضاء العام ٢٠٠٧ التي انعقدت من مديرية الشؤون
جد اجراء التقديرية الاخرية هي طابقت تماماً لأحكام التقضاء المعقدة في قيوماً
والتي طبع حساب العام ٢٠٠٧ على أساساً وهو طابقت أيضاً لنظام المحاسبة (جاء البرقة)
أما بالنسبة لتقضاء العام ٢٠٠٨ فقد لا تزال قيد الدرس والطابقت تمهيداً لإعدادها
في طبع حساب العام ٢٠٠٨ فور ايداعنا جدول خصمات واردة الموزنة العامة ٢٠٠٨.

محمد فخر



٢٠١٠/٩/٢

٢٠١٠

د. محمد فخر
رئيس دائرة المحاسبة المالية
الواردة - المصلحة للعام ٢٠٠٨
تاريخ ٢٠١٠/٩/٢
رئيس دائرة المحاسبة المالية
شارل شهاب

٢٥٥٨ عند الدرس من الآن تمهيداً لاعتمادها
في قطر حساب العام ٢٠٠٨

جدول نفقات العام ٢٠٠٨

اسم الحساب	مجموع المبالغ المصروفة
١١- مواد استهلاكية	٣٢٩,٣١١,٦٩٨,٠٠٠
١٢- خدمات استهلاكية	١٠٨,٠٤٤,٢٩٦,٠٠٠
١٣- المخصصات والرواتب والأجور وملحقاتها	٢,٤٩٢,٦٩٣,٩٦٧,٠٠٠
١٤- التحويلات	١,٦٦٥,٢٨١,٨٦٤,٠٠٠
١٦- نفقات مختلفة	٣٥٤,٤١٩,٣٤٥,٢٢٠
١٧- نفقات مالية	٤,٥٢٢,٨٩٨,٤٨٦,٠٠٠
٢٢١- أراضي	٢,٤٤٨,٤٣٧,٠٠٠
٢٢٢- أبنية	١,٦٠٢,٠٣٢,٠٠٠
٢٢٣- استثمارات لإنشاء وأشغال الطرق والمرافق والمطارات	٤,٦٠٩,٩٣٥,٠٠٠
٢٢٤- استثمارات الإنشاءات المائية	٢٩٨,٦٠٠,٠٠٠
٢٢٦- تجهيزات	٣٦,٠٢٦,٦٦,٠٠٠
٢٢٧- إنشاءات قيد التنفيذ	٢٢٨,٥٣٩,٤٣١,٠٠٠
٢٢٨- صيانة	٥٣,٢٨٥,٣٦٩,٠٠٠
٢٢٩- نفقات أخرى تتعلق بالأصول الثابتة المالية	٤٤,٥١٩,٢٢٤,٠٠٠

٢٠٠٨/٩/٢٧

مدير الصرفيات

عليا عباس

٢٥٠٩
٢
مديرية العمالية العامة
للإصلاح والإفاد

مدير العمالية العامة

الأم بيغاني

٢١ آب ٢٠١٠

٢٥٠٩

دار العمالية العامة

ميرج الإصلاح والإفاد

الم محمد نجار

الدفع ١
رئيس دائرة المحاسبة المالية

شارلي شهوران

مدير العمالية العامة
بانتقلت

مطار مسعود

٢
أب ٢٠١٠



مديرية المالية العامة - الصرفيات - الدائرة الادارية

رقم الملف	١٤٠٣٤/٤
المصدر	المحاسبة العامة
الموضوع	نققات قطع حساب الموازنة العامة للعامين ٢٠٠٧ و ٢٠٠٨
التاريخ	٣١/٠٧/٢٠١٠ am ١٠:٣١
المستدعي	مدير المحاسبة العامة بالتكليف - رجاء شريف
اسم الموظف	ميرفت حمد

يحال الى	الآن السيد عثمان
الرجوع الى	للمدينة والافادة لا
والرجوع	مجلس الصرافيات
يحال الى	عليها عباس
يحال الى	١٦ آب ٢٠١٠
يحال الى	

وزارة المالية
رقم ٣٠٢
تاريخ ٩ آب ٢٠١٠

٣٩٥٨



الجمهورية الفلسطينية
وزارة المالية

مديرية المالية العامة
مديرية المحاسبة العامة

رقم الورد ١٦٢٥
بيروت في: ٢٠١٠/٠٧/٣١

مديرية الصرفيات
تاريخ الورد
رقم التسجيل: ٢٠١٠ آب

مساعدة مدير المالية العام

الموضوع: نفقات قطع حساب الموازنة العامة للعامين ٢٠٠٧ و ٢٠٠٨.

المرجع: كتابنا رقم ٢٧٢٥ تاريخ ٢٠١٠/٠٦/٣٠ و ٢٠٠٨/٠٧/١٦ تاريخ
٢٠١٠/٠٧/٠٢.

بالإشارة الى الموضوع والمرجع المبينين أعلاه،

وحيث أن المديرية بكتابها رقم ٢٧٢٥ تاريخ ٢٠١٠/٠٦/٣٠ تمتت الطلب من مديرية المحاسبة العامة لتبيان الرأى بالتعديلات التي أجريت على الحساب الاداري للنفقات العامة للعام ٢٠٠٧ وإيداعها كتاباً رسمياً بذلك وعلى وجه السرعة،

وبكتابها رقم ٧٠٨/ص١٦ تاريخ ٢٠١٠/٠٧/٠٢ أظهرت وجود تباينات بين حسابات المهمة السنوي للعام ٢٠٠٨ ومجموع الجوات بحسب نظام تنفيذ الموازنة العامة لسنة ٢٠٠٨، كما أظهرت وجود تباين بين مجموع قيمة المبالغ المصلاروفة في الأجزاء الثلاثة التي تضمنتها الحساب الاداري لنفقات سنة ٢٠٠٨ وذلك بين تاريخ وآخر، إضافة الى وجود فروقات بين مجموع الحوات العائدة لسنة ٢٠٠٨ وبين إجمالي الاعتمادات المصروفة لسنة ٢٠٠٨،

وحيث أن إنجاز مشروع قطع حساب الموازنة العامة لكل من العامين ٢٠٠٧ و ٢٠٠٨ يتوقف أساساً على الحساب الاداري الواجب الأخذ به والمصادق عليه من قبل مديرية الصرفيات، لكل من العامين المذكورين.

لذلك،

يرجى التفضل بالإطلاع، والطلب الى مديرية الصرفيات بإدعاء الحساب الاداري للمنفقات لكل من العام ٢٠٠٧ و ٢٠٠٨ مصدقاً عليهما وفقاً للأصول ومرفق بكل منهما للتبرير من الأمانة للتباينات المتقدم ذكرها%.

مدير المحاسبة العامة
بالتكليف

رجاء شريف

مديرية الصرفيات
إجابة الطلب

مديرية المالية العام
٩ آب ٢٠١٠

الآن سفاتي

وثيقة إحالة #

للمعاملة الواردة..... من برقم تاريخ ٢٠١٠/...../.....

موضوعها

تسجيلها لدى قلم المديرية تحت رقم ٢٩٤٤ تاريخ ٢٠١٠/٩/٣

رقم التسجيل وجهة الإرسال	أسباب الإحالة	التاريخ و التوقيع
الدر ٢٩٤٤	بموجب الرضايح والقرارات	٢٠١٠/...../..... ٣ المرز ٢٠١٠ مدير المحاسبة العامة بالتكليف رجاء شريف
٢٩٤٤	للاطلاع و اجراء ما يلزم والاقاداع	٢٠١٠/٩/٤ رئيس دائرة المحاسبة المالية شارل شهوان
٣٩٤٤	بعد الاطلاع على اجازة المركز الآلي بالتفصيل تبين ان الخلل الذي حصل بالتمهل كان خطأً فنياً جازماً وقد تم تصحيحه وبالقابل قانون مديرية المحاسبة العامة ليست هي الموضع الصالح للتصرف واللهم ان مديرية المرفيات قد أرسلت لنا كتاباً رقم ١٤٣٣١٤٣٤٨/٨/٢٠١٠ تطابق على تفقات العام ٢٠٠٧ و ٢٠٠٨ بعد التحويل وهي لم تأتت عملاً بل انتم اعتماده في طرح العام لانه من قبلنا أما تفقات العام ٢٠٠٨ فمن غير المطابقة الآن	٢٠١٠/٩/٦ رئيس دائرة المحاسبة المالية محمد نجار

الجمهورية اللبنانية

وزارة المالية

مديرية المالية العامة

مديرية الصرافيات

الرقم الصادر: ١٤٣٤/٤

تاريخ:

٢٨ آب ٢٠١٠

مذكرة مالية
رقم ١٤٣٤
تاريخ ٢٠١٠-٨-٢٨

وزارة المالية
مديرية الصرافيات
رقم الترخيص ٢٥٠٨
التاريخ ٢٠١٠-٨-٢٨

حضرة مدير المالية العام

الموضوع: نفقات قطع حساب الموازنة العامة للعامين ٢٠٠٧ و ٢٠٠٨

المرجع: كتاب مديرية المحاسبة العامة رقم ١٦/٣٥٠٩ تاريخ ٢٠١٠/٧/٣١

بالإشارة إلى الموضوع والمرجع المنوه عنهما أعلاه، يرجى أخذ العلم بالتعديلات التي طرأت على المبالغ المصروفة العائدة للأعوام ٢٠٠٧ و ٢٠٠٨ وذلك جراء التصحيح الذي جرى في نظام الموازنة لدى المركز الآلي والتي أصبحت على الشكل التالي:

جدول نفقات العام ٢٠٠٧

إسم الحساب	مجموع المبالغ المصروفة
١١- مواد استهلاكية	٢٦٤,٨٢٥,٩٩٨,٠٠٠ ✓
١٢- خدمات استهلاكية	١٠٢,١٠٦,٠٨٩,٥٠٠ ✓
١٣- المخصصات والرواتب والأجور وملحقاتها	٢,٥٢٨,٦١٤,١٦٧,٥٠٠ ✓
١٤- التحويلات	١,٥٢٩,١٧٨,٩١٦,٠٠٠ ✓
١٦- نفقات مختلفة	٢٥٢,٩١٧,٩٩٢,٠٠٠ ✓
١٧- نفقات مالية	٥,٢٢٢,٩٠٠,٥٩٠,٠٠٠ ✓
٢٢١- أراضي	٩٨١,٠١٢,٠٠٠ ✓
٢٢٢- أبنية	٢,٨٦٥,٤٦٠,٠٠٠ ✓
٢٢٣- استملاكات لإنشاء وأشغال الطرق والمرافق والمطارات	٢,٣٣٩,٧٧٦,٢٥٠ ✓
٢٢٤- استملاكات الإنشاءات المائية	١,٠٠١,١٨٥,٠٠٠ ✓
٢٢٦- تجهيزات	٥٤,٢٢٦,١٨٢,٠٠٠ ✓
٢٢٧- إنشاءات قيد التنفيذ	٣١٣,٤٤٨,٩٣٩,٠٠٠ ✓
٢٢٨- صيانة	٥٥,٩٦٢,٠١١,٠٠٠ ✓
٢٢٩- نفقات أخرى تتعلق بالأصول الثابتة المالية	٣٦,٩٧٤,٤٧٢,٠٠٠ ✓

محافظة لقيون

محمد جبار

*

قيد المدينين / ٢٠٠٨ / ٩ / ٢٠٠٨

جدول نفقات العام ٢٠٠٨

اسم الحساب	مجموع المبالغ المصروفة
١١- مواد استهلاكية	٣٢٩,٣١١,٦٩٨,٠٠٠
١٢- خدمات استهلاكية	١٠٨,٠٠٤,٤٢٩,٠٠٠
١٣- المخصصات والرواتب والأجور وملحقاتها	٢,٤٩٢,٦٩٣,٩٦٧,٠٠٠
١٤- التحويلات	١,٦٦٥,٢٨١,٨٦٤,٠٠٠
١٦- نفقات مختلفة	٣٥٤,٤١٩,٣٤٥,٢٢٠
١٧- نفقات مالية	٤,٥٢٢,٨٩٨,٤٨٦,٠٠٠
٢٢١- أراضي	٢,٤٤٨,٤٣٧,٠٠٠
٢٢٢- أبنية	١,٦٠٢,٠٣٢,٠٠٠
٢٢٣- استثمارات لإنشاء وأشغال الطرق والمرافق والمطارات	٤,٦٠٩,٩٣٥,٠٠٠
٢٢٤- استثمارات الإنشاءات المائية	٢٩٨,٦٠٠,٠٠٠
٢٢٦- تجهيزات	٣٦,٠٢٦,٦٦٠,٠٠٠
٢٢٧- إنشاءات قيد التنفيذ	٢٢٨,٥٣٩,٤٣١,٠٠٠
٢٢٨- صيانة	٥٣,٢٨٥,٣٦٩,٠٠٠
٢٢٩- نفقات أخرى تتعلق بالأصول الثابتة المالية	٤٤,٥١٩,٢٢٤,٠٠٠

*

مدير الصنفيات



عليا عباس

٢٠٠٩
٢
إيد
المديرية العامة
للإنتاج والذخائر

مدير الكلية العام



٣١ آب ٢٠١٠

٢٠٠٩

دارة الخاتم العام

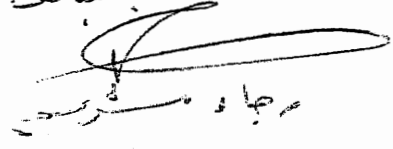
يرجى الإضاح والإحاطة

المعتمد



شارف شهبان
٢٠١٠/٩/٤

صدر الى مدير العام



٣ ايد ٢٠١٠



الجمهورية اللبنانية

وزارة المالية

مديرية المالية العامة

المركز الإلكتروني

وزارة المالية
مديرية المالية العامة
رقم ٢٨٩٤
التاريخ ٢٠١٠

وثيقة إحالة

تتعلق بالمعاملة الواردة من:

موضوعها:

المسجلة لدى: البرهان

تاريخ:

برقم:

تحت رقم: ٢٨٩٤ تاريخ: ٢٠١٠/١١/٢٦

رقم التسجيل وجهة الإرسال	أسباب الإحالة	التاريخ والتوقيع
حضرة مدير المالية العام ٢٦ آب ٢٠١٠	إن نظام الموازنة وتنفيذها يدون فيه جميع عمليات التصفية والصرف إضافة إلى عمليات حجز الاعتمادات عند إدخال أي مستند حجز اعتماد او عملية تصفية وصرف أو عملية نقل اعتمادات من فقرة إلى فقرة أو اعتمادات إضافية وغيرها من العمليات، ويتم ترحيل نتيجة هذه العملية بشكل آلي إلى سجل الكتروني في النظام والذي يسجل فيه لكل تتسبب الاعتمادات الموجودة والمحجوزة والمصروفة والرصيد الخ.... وهو السجل الذي يصدر عنه تقرير الحساب الإداري. وبناء على إحالة ومراجعة مديرية الخزينة رقم ٥٤٠١ تاريخ ٢٠١٠/٦/٥ تبيين لنا أن عدد من التصفيات لم يتم ترحيلها بشكل صحيح إلى هذا السجل ولهذا ظهر فروقات بين الحساب الإداري وحساب الخزينة هذا مع العلم انه وكما سبق وأكدنا أن جدول التصفيات مطابق مع حساب الخزينة وبناء عليه اعدنا برنامج لإعادة الترحيل إلى هذا السجل عن كافة السنوات من ٢٠٠٥ وما بعد وقمنا بمطابقتها مع حساب الخزينة وتبين أنها مطابقة. وعليه فإن هذا الترحيل ليس بترحيل محاسبي بالمعنى التقني ليكون ترحيل مباشر أو بموجب قيد معكوس إنما هو سجل الكتروني يدون فيه آليا خلاصة العمليات التفصيلية. ونحن وتفاديا لأي ثغرات مماثلة نقوم بإعادة كتابة التقرير ليبنى على عمليات التصفية كونها هي أساس المبالغ وسوف يتم الاستغناء عن هذا السجل الإلكتروني عند وضع هذا البرنامج في الخدمة.	
مدير الحسابات العامة	٢٦ آب ٢٠١٠	



الجمهورية اللبنانية

وزارة المالية

مديرية المالية العامة

المركز الالكتروني

حضرة مدير المالية العام

المرجع : إحالتكم رقم 9991/وا تاريخ 2010/7/10.

بالإشارة إلى المرجع أعلاه نفيدكم بما يلي:

1- إن الحوالات المذكورة لم يتم إلغائها بل عدلت فقط.

2- أما حول حصول العطل التقني في نظام الموازنة، فليس لدينا أي تفسير آخر حول المشكلة ونرى أنه السبب الوحيد المنطقي كون الترحيل إلى الحساب الإداري يتم بشكل آلي.

رئيس المركز الالكتروني

دكتور، مخلوق

١٢ تموز ٢٠١٠

المركز الالكتروني

كيف مهل التعديل؟ هل بالتصحيح المباشر او بالقيده العكوس؟
كما يطلب الانادة من سبب كل تعديل مهل على حدة /

مديرية المالية العامة
إشارات بيضاوية

٢٦ آب ٢٠١٠



الجمهورية اللبنانية

وزارة المالية

المدير العام

١٠/٩٩٩١

١٠ تموز ٢٠١٠

وزارة المالية

المركز الإلكتروني

رقم التسجيل : ٩٨٥٠/١٠٢٠٠

تاريخ التسجيل : ١٣٠٠ تموز ٢٠١٠

المركز الإلكتروني

لم يتبين بعد من إحالتكم في ٢٠١٠/٧/٨ بشأن تحديد تاريخ ترحيل الحوالات المذكورة التي أشرتتم أنها عُدلت في شهر آذار ٢٠٠٧، ما إذا كانت ألغيت أم لا، كما أن التفسير الذي أعطيتموه حول إمكانية حصول عطل تقني في نظام الموازنة غير مقنع؛ للإفادة السريعة.

أما فيما خص اقتراحكم إلى أن يصار شهريا" إلى إجراء عملية مطابقة، فإن هذا الاقتراح منصوص عليه في المرسوم ١٠٣٨٢ تاريخ ١٩٩٧/٦/٩ وهو من صلب مهام الوحدات المعنية.

مدير المالية العام

الان بيفاني

السيد ادكار مخلوف

لإشادة

١٢ تموز ٢٠١٠

رئيس المركز الإلكتروني

جورج حنا



الجمهورية اللبنانية

وزارة المالية

مديرية المالية العامة

المركز الالكتروني

حضرة مدير المالية العام

١٣٥/٩٨٥

المرجع : إحالتكم رقم 9991/وا تاريخ 2010/6/29.

بالإشارة إلى المرجع أعلاه نفيديكم بما يلي:

1- تبين لنا بعد التدقيق في القيود الواردة في كل من نظام الموازنة ونظام الخزينة ان حوالات الصرف الصادرة عن نظام الموازنة هي مطابقة بالكامل للعمليات المدونة في نظام الخزينة.

2- أما الفرق بين التقرير الصادر عن نظام الموازنة وحساب المهمة قد اظهر فرق قيمته 73,471,000 ل.ل. والسبب يعود إلى أن الحوالات التالية : 47637 و 7240 و 55209 و 6227 قد تم تعديلها في شهر 3/2007 وتم ترحيلها إلى نظام المحاسبة حيث انعكست حساباتها في حساب الخزينة أي حساب المهمة، غير أن التعديل المذكور لم يتم ترحيله إلى الحساب الإداري المجمع والذي يتم بشكل آلي والذي لم يتبين لنا سوى انه قد يكون ناتج عن عطل تقني في نظام الموازنة بينما الترحيل إلى المحاسبة يتم يدويا.

وبعد إجراء عملية المطابقة للسنوات 2008 ولغاية الآن لم يظهر لنا أي فرق بين الحساب الإداري وحسابات الخزينة.

هذا مع العلم أن الحساب الإداري المجمع هو حساب تجميعي لاستخراج التقارير وأما عمليات التدقيق فتتم وفق العمليات التفصيلية.

إضافة إلى ما تقدم ورغم انه خارج إطار صلاحياتنا نقترح أن يصار شهريا إلى إجراء عملية مطابقة من قبل الإدارات المعنية.

المدير العام
A. Talhouk

٢ تموز ٢٠١٠

وزارة المالية
رقم ٥٥٥١
تاريخ ٢٩ ذرات ٢٠١٠

وزارة المالية
المركز الإلكتروني
رقم التسجيل: ١٢٩/٩٨٥
تاريخ التسجيل: ٢٠٠٤/٠٤/٢٠



الجمهورية اللبنانية

وزارة المالية

مديرية المالية العامة

المركز الإلكتروني

١٢٩/٩٨٥

٢٨ ذرات ٢٠١٠

حضرة مدير المالية العام

المرجع : إحالتكم رقم 9991/وا تاريخ 2010/6/25.

إن الترحيل من نظام الموازنة إلى نظام المحاسبة يتم الكترونيا وليس أوتوماتيكيا وذلك لعدة اعتبارات:

١. لأن الحوالات بعد صدورها من النظام تحتاج إلى التوقيع المطلوبة قانونا لتصبح نهائية ويتم بعدها تسليمها إلى مندوبي الإدارات من قبل دائرة الحوالات عنده تتم عملية الترحيل من النظام بتدخل من احد موظفي دائرة الحوالات.
٢. بسبب وجود إمكانية لتصحيح أو إلغاء الحوالة وتبقى هذه الإمكانية قائمة حتى ساعة تسليمها إلى الإدارة المعنية وذلك نتيجة مراحل التدقيق المكتبي. علما انه أحيانا يتم تصحيح حوالة صادرة ومرحلة مما يقتضي إصدار قيود عكسية والترحيل من جديد.
٣. والسبب الأخير هو تخفيف حجم سندات القيد العكسية عند كل عملية تصحيح أو تعديل أو إلغاء على حوالة دفع إذا ما تركنا النظام يرحل أوتوماتيكيا عند صدور الحوالة.

رئيس المركز الإلكتروني

جوج ضاهر

٢٨ ذرات ٢٠١٠

المركز الإلكتروني

لم نجهل على افادة حول الفروقات المذكورة
والسبب عدم ترحيل الحوالات بعد مرور
سنوات سنوات

نتمنى الى مديرية الترسيد
للافادة السريعة

السيد ادكار مخلوف
للتشاور

مكتبة اتاتية المساء

آلات سفتال

رئيس المركز الإلكتروني

٢

وزارة المالية
رقم ٩٩٩١
تاريخ ١٩ ذيات ٢٠١٠

وزارة المالية
المركز الإلكتروني
رقم التسجيل: ٩٩٩١/٢٠١٠
تاريخ التسجيل: ٢١ ذيات ٢٠١٠

وزارة المالية
رقم ٩٩٩١
تاريخ ٢٢ ذيات ٢٠١٠

جانباً رئيساً إدارة المحاسبة والمصاريف

سيد الإطلاع مع الإفادة.

بأن هذه الفروقات بين حساب المهر العام الصادر عن نظام المحاسبة المحكمتة والبيانات الإدارية الصادر عن نظام الموارد المحكمتة بالتاريخ نفسه هو ناتج عن نظام الموارد المحكمتة لذلك يجب الإحالة إلى المركز الإلكتروني على أنه ثم التدارك لهذه الفروقات مع المركز الإلكتروني.

١٢ ذيات ٢٠١٠
١٠ ذيات ٢٠١٠

رئيس فريق المحاسبة الخاص
عبد القادر سعيد العتوم

المركز الإلكتروني

لم أفهم شيئاً هل يتم التدقيق بين الأنظمة،
وما المسؤول عن صحة الحسابات؟

ننتج إلى طي الفونيمر

حضرة مدير المالية العام
أن الفروقات المذكورة
ناتجة عن عدم ترحيل بعض
المعاملات من سجل المحاسبة
إلى نظام المحاسبة عن نظام
المركز الإلكتروني بشكل صحيح
لكن عملية الترحيل ليست
أتمتة بل تحتاج إلى
تدخل أحد الموظفين. والتدقيق
يتم بين المحاسبة وبقية الإدارات
في نظام تنفيذ الميزانية الذي
يجب في المحاسبة. أما عن البرمجيات
المسؤولة عن صحة الحسابات
فأعتقد أن مديرية الخزينة

رئيس المركز الإلكتروني

٢٢ ذيات ٢٠١٠
أحمد بن محمد

نسخة الكود عن الخزينة

للافادة السريعة في جهود
أحالة المركز

- المركز الإلكتروني

لما لا يهمل أن ترحيل اعتماد

مديرية المحاسبة العامة

مديرية المحاسبة العامة

مدير المالية العام

ألف بيغنان

١٩ ذيات ٢٠١٠

١٤٥ / ٢٠١٠

٢٢ ذيات ٢٠١٠



الجمهورية اللبنانية
وزارة الميزانية والتمويل

مديرية المالية العامة
مديرية المحاسبة العامة

رقم الصادر: ١٦/ص ١٦

بيروت في ١٠ حزيران ٢٠١٠

وزارة المالية
مديرية الخزينة
رقم: ٥٤٠١
تاريخ: ١٠ حزيران ٢٠١٠

وزارة المالية
دائرة المحاسبة والصناديق
رقم: ٥-٢
تاريخ: ١٠ حزيران ٢٠١٠

جانب مديرية الخزينة

الموضوع: مطابقة بين الحسابين رقم/٦٢/ (خدمات استهلاكية)
ورقم/٦٣/ (المخصصات والرواتب والأجور
وملحقاتها) الواردة ضمن حساب المهمة العام لسنة
٢٠٠٧ ومع البندين رقم/١٢/ (خدمات استهلاكية)
ورقم/١٣/ (المخصصات والرواتب والأجور
وملحقاتها) الواردة ضمن الحساب الإداري لسنة
٢٠٠٧.

المرجع: ١- حساب المهمة العام لسنة ٢٠٠٧،

٢- الحساب الإداري لسنة ٢٠٠٧.

بالإشارة إلى الموضوع والمرجع المبينين أعلاه،

نفيدكم بأنه أثناء القيام بمطابقة النفقات للعام ٢٠٠٧ بين بيانات حساب المهمة العام
الصادرة عن نظام المحاسبة الممكن والحساب الإداري الصادرة عن نظام الموازنة الممكن بالتاريخ
نفسه وجدنا فرقاً في النفقات الجارية وقدره /٧٣ ٤٧١ ٠٠٠/ ليرة لبنانية .

يرجى العمل على تبرير هذا الفرق في أسرع وقت ممكن.

السيد عبد الله المراد
الإدارة الأثرية بأقل
رئيس

رئيس دائرة المحاسبة والصناديق بالتكليف
١٠ حزيران ٢٠١٠

فاوي رحسان

مدير المحاسبة العامة
بالتكليف

رجاء شريف

ربطاً:

- جدول مطابقة نفقات الموازنة العامة للعام ٢٠٠٧ بين
قطع الحساب (الحساب الإداري) وبين حساب المهمة.
- تفصيل الحساب رقم ٦٢ و ٦٣ من حساب المهمة.
- النفقات الجارية (على أساس البند) من الحساب الإداري.

نسخة تبلى إلى سعادة مدير المالية العام.

دائرة المحاسبة والصناديق / في المديرية العامة

٢ حزيران ٢٠١٠

مدير الخزينة

للإمارة

وزارة المالية
رقم ١٧٧٧
تاريخ ٨ حزيران ٢٠١٠

وزارة المالية
دائرة المحاسبة والصناديق
رقم: ١٤١
تاريخ: ١٠ حزيران ٢٠١٠



رقم الصادر: ١٦/٥٤٠
بيروت في: ٨ حزيران ٢٠١٠

وزارة المالية
مديرية الخزينة
رقم: ٤٩٧
تاريخ: ٨ حزيران ٢٠١٠

جانب مديرية الخزينة

الموضوع: تباينات بين قيم المبالغ المحققة وتلك المحصلة العائدة لضريبة القيمة المضافة عن العام ٢٠٠٥
المرجع: - أوامر قبض (الاعلامات الضريبية) المرسله من مديرية الضريبة على القيمة المضافة عن عام ٢٠٠٥
- بيانات حساب المهمة السنوي لعام ٢٠٠٥ المسجل لدينا بتاريخ ٢٠١٠/٣/١٧
- مذكرة سعادة مدير المالية العام رقم ١٤٢٠ / ص ١ تاريخ ٢٠١٠/٥/٥

بالإشارة إلى الموضوع والمرجع المبينين أعلاه:

وبنتيجة مقارنة البيانات العائدة للإعلامات الضريبية الصادرة عن مديرية الضريبة على القيمة المضافة لعام ٢٠٠٥ والمودع نسخها عنها جانب مديرية المحاسبة العامة، والمدققة وفقا للأصول، وبين بيانات حساب المهمة لعام ٢٠٠٥ تبين وجود تباينات بالبيانات اللبانية بين القيم المحققة وتلك المحصلة، على الشكل التالي:

رقم الحساب	نوع الرصيد	رقم المخصصات الواردة من مديرية T.V.A عن عام ٢٠٠٥ دفع مسبق + تحقق - تاريل *	رقم الرصيد الذائقة في بيانات حساب المهمة العام ٢٠٠٥	التباينات (الرصيد الذائقة - مسألي المحقق)
73 501	ضريبة على القيمة المضافة	٣٨٦,٥١٧,٨٠٩,٤٨٣	١,٥٥٣,١٦٦,٢٩٥,١٤٥	١,١٦٦,٦٤٨,٤٨٥,٦٦٢
73 508	عرامات (ضريبة على القيمة المضافة)	٦٩,٤٥٠,٤٩٥,١٩٨	٧,٦٣٨,٩٥٢,٦٦٧	٦١,٨١١,٥٤٢,٥٣١-
	المجموع / الفرق:	٤٥٥,٩٦٨,٣٠٤,٦٨١	١,٥٦١,١٠٥,٢٤٧,٨١٢	١,١٠٥,١٣٦,٩٤٣,١٣١

* مرفق ربطا للتوصل.

لذلك يُرجى العمل على تبرير سبب هذه التباينات، وما إذا كانت تدخل ضمن هذه الفروقات المبالغ المحققة والمحصلة

بواسطة إدارة الجمارك، وإبلاغنا النتيجة في أسرع وقت ممكن.

السيد عبد الله الجليل
الإفادته بأقل سرعة

١٤٠٠
١٠ حزيران ٢٠١٠

نسخة تبلغ اليه: سعادة مدير المالية العام.

مدير المحاسبة العامة والصناديق

رجاء شريف
١٠ حزيران ٢٠١٠

٢٠١٠ حزيران

مايل فيه

مدعى التبرير

جانة داردا الماسية والفاست

ر.د. الافاندة / ١٠ حزيران

٢٠١٠ مدير المحاسبة العامة

مدير الخزينة بالنهاية
رئيس الدائرة الإحدى

حصته رئيس ادارة المحاسبة والضريبة
 بعد الإلتحاق مع الإدارة بأنه تم مراجعته
 رئيس ادارة المحاسبة والضريبة على
 العمل المضافة وأما ما أن الأرقام التي
 هي محب نقاب مدير المحاسبة العام والبالغة
 ٤٠٥,٨٦٨,٤,٦٨ / ليدل على أنها ناتجة عن تحقيقات
 مدير المحاسبة على العمل المضافة

تصاريح + تكاليف - تنازيل) وليست
 صلاحيات التوصلات كما ان صلاحيات التوصلات
 الواردة في حساب المراجعة هي المبالغ الصافية
 بعد خصم ردبات الضرائب على المضافة وتوزيعها
 النهائي

الحساب رقم ٧٢٥.١
 خصوب حساب الضرائب على العمل المضافة / ٢٦,٨٨٨,٨٥,٢٨٧
 الضرائب على العمل المضافة محصل / ١٢,٨١٦,٤٢٧,٢٧٨
 الضرائب على العمل المضافة محاسب / ١,١٧٧,٥٢١,٧١٧,٧.٤
 الضرائب على العمل المضافة مفرقات / ١١٦,٦٧٥,٧٤٧
 - الضرائب على العمل المضافة صالات / ١,٨١,٧٥٢,٢.٧
 - الضرائب على العمل المضافة مفرقات / ١,٨٢٦, ...
 المجموع / ١,٥٥٢,٣٦٦,٢٨٥,١٤٥

الحساب رقم ٧٢٥.٨
 - مبالغ محسنة / ٢,٧٦١,٥٥٢,٨٢.٠
 - تم ابحاث محصل / ٢,١٧٧,٢٨٨,٧٢٧
 المجموع / ٧,٦٢٨,٨٥٢,٦٦٧ / ك.ك.
 ربطاً مع حسابات الصندوق ١٢ فريون ٢٠١٠



وزارة المالية
دائرة المحاسبة والصناديق
رقم: ٥٨٨
تاريخ: ٢ - جبريل ٢٠١٠

وزارة المالية
مديرية الخزينة
رقم: ٥٨٨
تاريخ: ١ - حزيران ٢٠١٠

مديرية المالية العامة
مديرية المحاسبة العامة

رقم الصادر: ٤٨٨ / ص ١٦
بيروت في: ٢٩ أيار ٢٠١٠

جانب محتسب المالية المركزي

السيد عبد الله المراد
لجاء الادارة بالاربع
رئيس دائرة المحاسبة والصناديق بالتكليف

الموضوع: تصحيح خطأ في بيان واردات العام ٢٠٠٧.
المرجع: ١- المرسوم رقم ١٠٣٨٨ تاريخ ١٩٩٧/٦/١٩ (التصميم العام لحسابات الدولة ...)،
٢- المرسوم رقم ٦٥/٣٤٨٩ (نظام إرسال حسابات الإدارات العامة ...)،
٣- المرسوم رقم ٤٠٠١ تاريخ ٢٠١٠/٠٥/١٢
٤- كتابكم رقم ٨٢٥١ تاريخ ٢٠٠٩/٠٨/٣١،

بالإشارة إلى الموضوع والمرجع المشار إليهما أعلاه،

ولدى التدقيق وإجراء المطابقة بين حساب مهمتكم وحساب مهمة المحتسب المركزي للياتصيب الوطني اللبناني وجد خطأ بقيمة خمسة مليارات ليرة حيث سجل في حساباتكم ضمن الحساب ٧١١٠١ (ضريبة الدخل على الارباح) بتاريخ ٢٠٠٧/١٢/١٨ في حين أن الصواب هو في الحساب ٧٦١٠٥ (إيرادات من وفر موازنة مديرية الياتصيب الوطني) وكما يلي:

رقم العملية	رقم الشيك	التاريخ	القيمة ل.ل.
٢٨٣٩٧	٢٣٨٩٨٢	٢٠٠٧/١٢/١٨	٥,٠٠٠,٠٠٠,٠٠٠

لذلك،
يرجى إجراء التصحيح اللازم وإيداعا مستند سند التقييد بتاريخ ٢٠٠٧/١٢/٣١ وكذلك بيان بالواردات المحصلة بعد التصحيح ليتسنى لنا إنجاز قطع حساب العام ٢٠٠٧ بالسرعة الممكنة.

ربطاً: القرار رقم ١/١٠٧٦
أمر الدفع رقم ٢٠٠٧/٥٤٣
شيك رقم ٢٣٨٩٨٢ تاريخ ٢٠٠٧/١٢/١٨

مدير المحاسبة العامة بالتكليف

رجاء شريف

دائرة المحاسبة والصناديق
لجاء الادارة بالاربع
١ حزيران ٢٠١٠

مديرية الخزينة

مؤلف الختم

حصته وسيادته المهيبة والصانعة
بعد الإطلاع مع الإفادة أنه إيراد
التصحيح اللازم وفقاً لكتاب مدير
المحاسبة العام سنة مدير رقم ٢٠١٠
تاريخ ١٤/٢١/٢٠١٠م بطلبه
أجاباً للسبب لبيان إيراد الموارنة
أنه سوف يتم إبداؤه مديره المحاسب
العام بعد الإقتضاء مما يطلبه
مركز لبيد إعداد حساب المصروفات
الحساب المركزي بصوره نهائية

١٦ جوان ٢٠١٠

رئيس فريق التفتيش الخاص
المحاسب
عبد الناصر سبيح

وزارة المالية
رقم ١٧٤٧
تاريخ ٩ فريزات ٢٠١٠

وزارة المالية
مديرية الخزينة
رقم ٥٤٨
تاريخ ٩ فريزات ٢٠١٠

الجمهورية اللبنانية
مديرية المحاسبة العامة

رقم الصادر: ١٦٥٤٢
بيروت في ٨ فريزات ٢٠١٠

وزارة المالية
دائرة المحاسبة والصناديق
رقم: ١٢٤٣
تاريخ: ١٠ فريزات ٢٠١٠

جانب مديرية الخزينة

الموضوع : تباينات بين قيم المبالغ المحققة وتلك المحصلة العائدة لضريبة القيمة المضافة عن العام ٢٠٠٦
المرجع : - اوامر قبض (الاعلامات الضريبية) المرسله من مديرية الضريبة على القيمة المضافة عن عام ٢٠٠٦
- بيانات حساب المهمة السنوي لعام ٢٠٠٦ الصادرة عن النظام الممكن بتاريخ ٢٠١٠/٥/١٨
- مذكرة سعادة مدير المالية العام رقم ١٤٢٠ / ص ١ تاريخ ٢٠١٠/٥/٥

بالإشارة إلى الموضوع والمرجع المبينين اعلاه :

وبنتيجة مقارنة البيانات العائدة للإعلامات الضريبية الصادرة عن مديرية الضريبة على القيمة المضافة لعام ٢٠٠٦ والمودع نسخها عنها جانب مديرية المحاسبة العامة، والمدققة وفقاً للأصول، وبين بيانات حساب المهمة لعام ٢٠٠٦ تبين وجود تباينات بالبيانات اللبنانية بين القيم المحققة وتلك المحصلة ، على الشكل التالي :

رقم الحساب	نوع الرسم	رقم المعلومات الواردة من مديرية T.V.A عام ٢٠٠٦ نوع منقح + تحقق - كالتالي *	رقم الارصدة الدائنة في بيانات حساب المهمة العام ٢٠٠٦	التباينات (الرصيد الدائن - صفائي المحقق)
73 501	ضريبة على القيمة المضافة	٤٣١٠٧٤٩٠٧٨٣٠٤٥٤	١٠٥١٩٠٦٠٣٠٣٧٦٠٢٦١	١٠٠٨٧٠٨٥٣٠٥٩٢٠٨٠٧
73 508	غرامات (ضريبة على القيمة المضافة)	١٧١٠١٧١٠٠٥٦٠٢٢٣	٢٠٥٢٩٠٩٩٣٠٥٢٢	١٦٨٠٦٤١٠٠٦٢٠٧٠١-
	المجموع / الفرق :	٦٠٦٠٩٢٠٠٨٣٩٠١٧٧	١٠٥٢٤٠١٢٣٠٣٤٩٠٧٨٣	٩١٩٠٧٩٧٠٥٦٤٠١٠٦

* مرفق ربطا للتفصيل.

لذلك يرجى العمل على تبيير سبب هذه التباينات ، وما إذا كانت تدخل ضمن هذه الفروقات المبالغ المحققة والمحصلة

بواسطة إدارة الجمارك ، وإبلاغنا النتيجة في أسرع وقت ممكن .

السيد عبد الوهاب
الإدارة العامة
مدير المحاسبة العامة بالتكليف

١٥٤٢

نسخة تبلغ إلى: سعادة مدير المالية العام .

رجاء شريف
ناوي رحمان

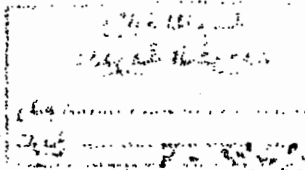
دعوى العربية

١٠ فريزات ٢٠١٠
جانب وزارة المالية والصناديق
دائرة المصارف

١٠ فريزات ٢٠١٠

عاجل
مديرية الخزينة العامة

مدير الخزينة بالنيابة
وليس الدائرة الإدارية



جانباً رئيساً دائرة المحاسبة والصناديق
 بعد ابراج الملاح مع الإفادة بأنه تم مراجعته رئيساً دائرة المحاسبة
 في صديقه الصديقه على العمدة المضافة وافدنا بأداء الأرقام
 التي هي حسب قوائم صديقه المحاسب العام والبالغة
 ١٠٠٠٠٠٠٠٠٠٠٠ / ١٠٠٠٠٠٠٠٠٠٠٠٠ / ليرة كسبانية كما تجب عن تحقيقات صديقه الصديقه
 على العمدة المضافة ولست التوصلت لذلك يجب ان تكون المضافة
 بين مبالغ التوصلات من الصديقه المضافة وبين بيانات
 حساب المهرم لحساب المالك المركزي علماً ان المبالغ الواردة
 في حساب المهرم لحساب المالك المركزي لعام ٢٠١٠ هي المبالغ الصافية
 بعد خصم الرويات انما بقية المبالغ الواردة الصديقه على العمدة
 المضافة. وهي موزعة كالتالي بملا بقرار صافي وزير المالية رقم ١٥ تاريخ

٢٠١٠ / ٢ / ٢١

الحساب رقم ١٢٥٠١

١٢٥١٠٠٠٠٠٠٠٠٠ /	- المهرم على العمدة المضافة دون صبيح
١٠٠٠٠٠٠٠٠٠٠٠٠ /	- المهرم على العمدة المضافة محصل
١٠٠٠٠٠٠٠٠٠٠٠٠ /	- المهرم على العمدة المضافة بمشارك
١٠٠٠٠٠٠٠٠٠٠٠٠ /	- المهرم على العمدة المضافة مستوفات
١٠٠٠٠٠٠٠٠٠٠٠٠ /	- المهرم على العمدة المضافة ممولات
١٠٠٠٠٠٠٠٠٠٠٠٠ /	- المهرم على العمدة المضافة مخصصات فريده
١٠٠٠٠٠٠٠٠٠٠٠٠ /	- المهرم على العمدة المضافة مخصصات زائده
١٠٠٠٠٠٠٠٠٠٠٠٠ /	المجموع

الحساب رقم ١٢٥٠٨

١٠٠٠٠٠٠٠٠٠٠٠٠ /	- براده حصة
١٠٠٠٠٠٠٠٠٠٠٠٠ /	- براده محصل
١٠٠٠٠٠٠٠٠٠٠٠٠ /	المجموع

رابطه دورية عن سنة الصيد

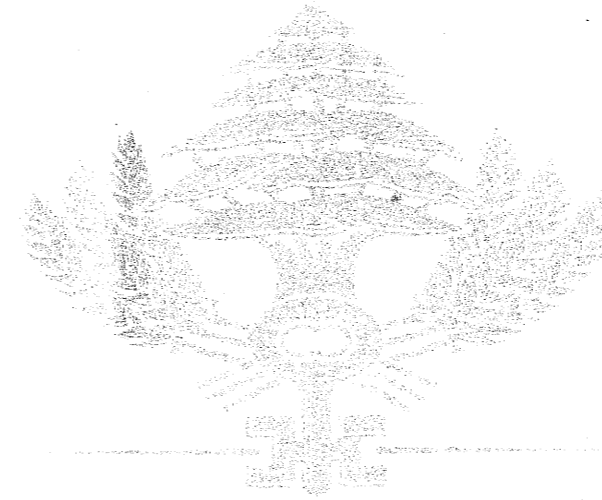
١٦ ذيقان ٢٠١٠

النسبة	المصروف	النسبة	المعقود	مجموع الاعتمادات	اعتمادات منفاة او مقنونة	اعتمادات اضافية	اعتمادات مدورة من السنة السابقة	اعتمادات مفتوحة في الموازنة	بيان التبيويب	بند
%49.12	329,311,698,000	%95.62	641,074,081,000	670,411,859,980	16,142,326,000	33,102,501,000	303,243,976,980	350,207,708,000		11 مواد استهلاكية
%62.62	108,044,296,000	%81.05	139,842,082,000	172,527,421,500	4,095,218,000	15,510,300,000	32,417,100,500	128,695,239,000		12 خدمات استهلاكية
%96.66	2,492,693,967,000	%98.54	2,541,091,781,000	2,578,865,738,080	34,654,299,000	37,236,099,000	52,431,250,000	2,523,852,688,080		13 المخصصات والرواتب والاجور وملحقاتها
%80.40	1,665,281,864,000	%90.87	1,882,249,845,000	2,071,276,175,210	5,912,100,000	68,782,002,000	275,028,360,210	1,733,377,913,000		14 اتحويات
%65.03	354,419,345,220	%97.47	531,213,543,220	545,011,237,000	6,287,048,000	17,364,999,000	234,045,686,000	299,887,600,000		16 نفقات مختلفة
%95.82	4,522,898,486,000	%97.77	4,614,864,983,000	4,720,000,000,000			70,000,000,000	4,650,000,000,000		17 النفقات المالية
%0.00		%0.00		225,240,245,000	136,274,484,000		200,000,000,000	161,514,729,000		18 النفقات الطارئة والاستثنائية
%53.73	2,448,437,000	%62.87	2,864,618,000	4,556,737,000		463,317,000	2,968,420,000	1,125,000,000		221 اراضي
%12.23	1,602,032,000	%80.15	10,503,210,000	13,104,210,000		5,879,250,000	3,724,960,000	3,500,000,000		222 ابنية
%40.29	4,609,935,000	%54.77	6,266,628,000	11,440,855,000			7,690,855,000	3,750,000,000		223 استثمارات لانشاء واشغال الطرق والمرافق والمطارات
%50.65	298,600,000	%55.49	327,180,000	589,589,000			364,539,000	225,000,000		224 استثمارات لانشاءات المائية
%0.00		%0.00		2,031,300,000			31,300,000	2,000,000,000		225 استثمارات لانشاءات كهربائية
%24.63	36,026,660,000	%58.50	85,554,660,000	146,247,044,860	4,348,172,000	12,654,290,000	68,236,153,860	69,704,773,000		226 تجهيزات
%21.25	228,539,431,000	%64.45	693,184,742,000	1,075,476,836,000	3,832,464,400	15,964,614,400	693,089,686,000	370,255,000,000		227 انشاءات قيد التنفيذ
%22.30	53,285,369,000	%58.94	140,824,115,000	238,928,916,000	26,736,692,000	31,088,748,000	133,707,510,000	100,869,350,000		228 صيانة
%28.30	44,519,224,000	%62.81	98,828,737,000	157,334,844,000		700,000,000	90,599,844,000	66,035,000,000		229 نفقات اخرى تتعلق بالاصول الثابتة المادية
%0.00		%0.00		2,110,000,000,000			1,100,000,000,000	1,010,000,000,000		252 السلفات الطويلة الاجل والاصول القابلة للمالية الاخرى
%66.77	9,843,979,344,220	%77.25	11,388,690,205,220	14,743,043,008,630	238,282,803,400	238,746,120,400	3,267,379,691,350	11,475,000,000,080		مجموع العام

المصاريف حسب الجزء

السنة المالية 2008

الجزء	المنفود	المصروف	توقيفات	القيمة الصافية
1 الجزء الاول الموازنة العامة	10,443,969,222,018	9,472,649,656,220	2,813,491,413,108	6,659,158,243,112
2 الجزء الثاني (أ) الموازنة العامة	699,420,600,048	271,219,423,000	16,665,657,000	254,553,766,000
3 الجزء الثاني (ب) الموازنة العامة	346,160,511,427	100,110,265,000	2,873,791,000	97,236,474,000
المجموع	11,489,550,333,493	9,843,979,344,220	2,833,030,861,108	7,010,948,483,112



الجمهورية اللبنانية
وزارة المصارف

تنفيذ الموازنة
مستندات التصفية حسب رقم الحوالة

سنة الموازنة 2008

رقم الحوالة	تاريخ الاصدار	التسبيب	رقم العقد	رقم التصفية	مطلوب الى	القيمة غير الصافية	القيمة الصافية	قيمة التوقيفات	الصندوق
87577	2009/01/31	1 12 1	17	3934	المؤسسة العامة لادارة مستشفى النبطية الحكومي	175,496,000	174,969,000	527,000	مصرف لبنان نبطية
87578	2009/01/31	1 12 1	17	3936	جمعية الهلال الاحمر للجمهورية الاسلامية الايرائية م. الشهيد راغب حرب	304,040,000	303,127,000	913,000	مصرف لبنان بيروت
87579	2009/01/31	1 12 1	17	3938	جمعية الامام الخميني الخيرية الاسلامية - م. دار الحكمه	353,832,000	352,770,000	1,062,000	مصرف لبنان بيروت
87580	2009/01/31	1 12 1	17	3940	جمعية الامام الخميني الخيرية الاسلامية - م. دار الحكمه	89,623,000	89,354,000	269,000	مصرف لبنان بيروت
87581	2009/01/31	1 12 1	17	3946	مستشفى الريان	147,712,000	147,268,000	444,000	مصرف لبنان بيروت
87582	2009/01/31	1 12 1	17	3948	شركة الموناليزا العالمية للخدمات الطبية ش.م.ل. مستشفى شتورة	110,169,000	109,838,000	331,000	مصرف لبنان بيروت
87583	2009/01/31	1 12 1	17	3950	مستشفى الططري	14,808,000	14,763,000	45,000	مصرف لبنان بيروت
87584	2009/01/31	1 12 1	17	3952	دير سيدة النجاة - دار العناية - يوجد تنازل لصالح بنك الاعضاء المصرفي ش.م.ل.	219,291,000	218,633,000	658,000	مصرف لبنان بيروت
عدد 87,303 دون الجمارك المجموع						9,806,264,852,220	6,973,505,726,112	2,832,759,126,108	

عدد 87,303 دون الجمارك المجموع
+ الجمارك 37,314 476 000
مجموع نفقات الموازنة العامة (مع الجمارك) 9 843 579 328 220
مجموع النفقات (حسب الحساب الاداري) 9 843 979 344 220
الفرق المطلوب معالجته (في صيغة الصرفيات) 400 016 000

النفقات دون الجمارك (الحساب الاداري) 9 806 664 868 220
النفقات دون الجمارك (الطام الحوالة) 9 806 264 852 220
الفرق المطلوب معالجته 400 016 000

محمد نجما -

2010-9-7

ن. م

نوع النفقة	اعتمادات مفتوحة في الموازنة	اعتمادات مدورة من السنة السابقة	اعتمادات إضافية	اعتمادات ملحة أو متقولة	صافي الاعتمادات	اعتمادات معقودة	اعتمادات مصروفة	اعتمادات غير مصروفة واجب تدويرها	اعتمادات غير معقودة مطلوب تدويرها	اعتمادات واجب الغاؤها	3
ادارة الصارك	39,261,000,000	2,900,179,000	968,000,000	868,000,000	42,261,179,000	39,990,846,000	36,944,263,000	3,046,583,000	2,270,333,000		
مجموع الباب	39,261,000,000	2,900,179,000	968,000,000	868,000,000	42,261,179,000	39,990,846,000	36,944,263,000	3,046,583,000	2,270,333,000		



الجمهورية العربية السعودية
وزارة المالية

نوع النفقة	اعتمادات مفتوحة في الموازنة	اعتمادات مدورة من السنة السابقة	اعتمادات إضافية	اعتمادات ملغاة او منقولة	صافي الاعتمادات	اعتمادات معقودة	اعتمادات مصروفة	اعتمادات غير مصروفة واجب تدويرها	اعتمادات غير معقودة مطلوب تدويرها	اعتمادات واجب التفاوض	3
ادارة الحمارك	735,000,000	1,370,008,000	20,000,000	20,000,000	2,105,008,000	555,543,000	370,213,000	185,330,000	924,278,000	625,187,000	
مجموع الباب	735,000,000	1,370,008,000	20,000,000	20,000,000	2,105,008,000	555,543,000	370,213,000	185,330,000	924,278,000	625,187,000	



الجمهورية العربية السعودية
وزارة المالية